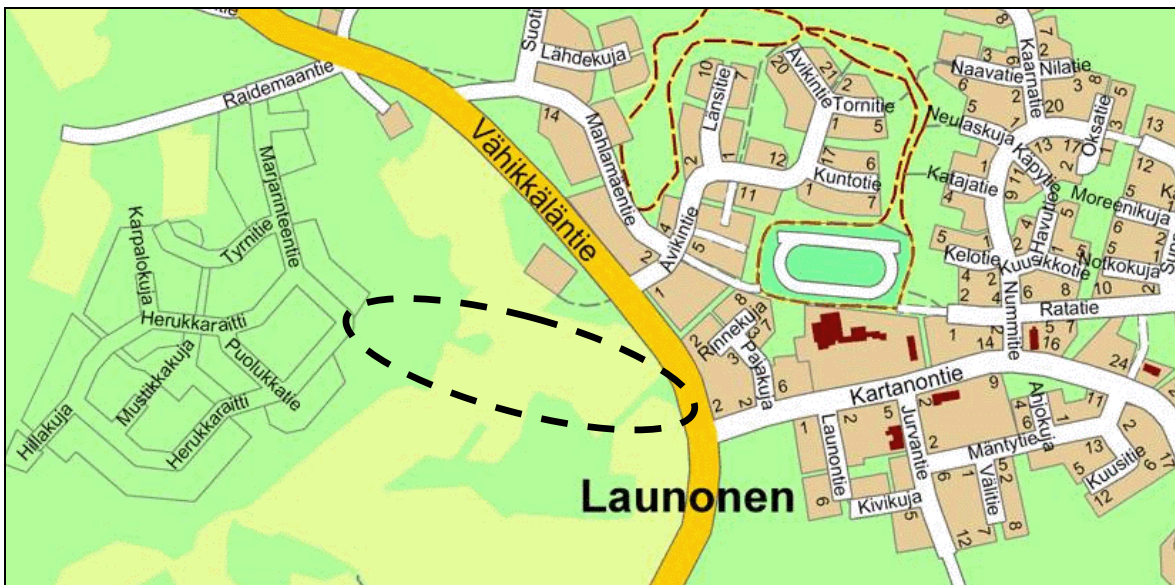


**MARJARINTEENTIE**

**OSALLISTUMIS- JA ARVIOINTISUUNNITELMA**

**1. Suunnittelualueen sijainti**

Suunnittelualue sijaitsee Launosten taajamassa Vähikkäläntien länsipuolella.

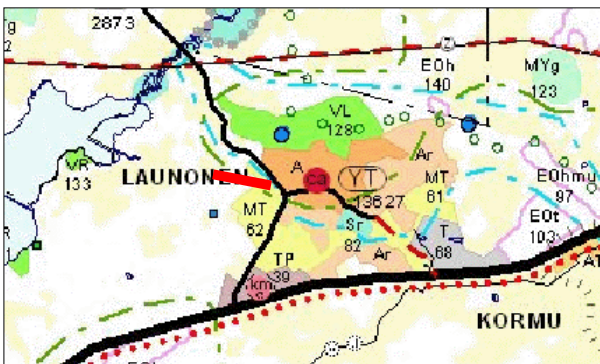


**2 Suunnittelutehtävän tavoitteet**

Asemakaavalla suunnitellaan suora katuyhteys ja kevyen liikenteen väylä Marjarinteen tulevalta asuntoalueelta Kartanontien tienoolle.

Marjarinteen alueen asemakaavoituksen yhteydessä selvitettiin vaihtoehtoisia kulkuyhteyksiä ja kunta neuvotteli niistä alueen maanomistajien kanssa. Keskenäisten neuvottelujen seurauksena yhteyden sijaintia ei ratkaistu Marjarinteen asemakaavassa. Se päätettiin ratkaista erillisellä asemakaavalla sen jälkeen kun maanomistajaneuvottelut on käyty.

**3. Suunnittelun lähtökohdat, selvitykset ja aiemmat suunnitelmat**



Kaavoitustilanne

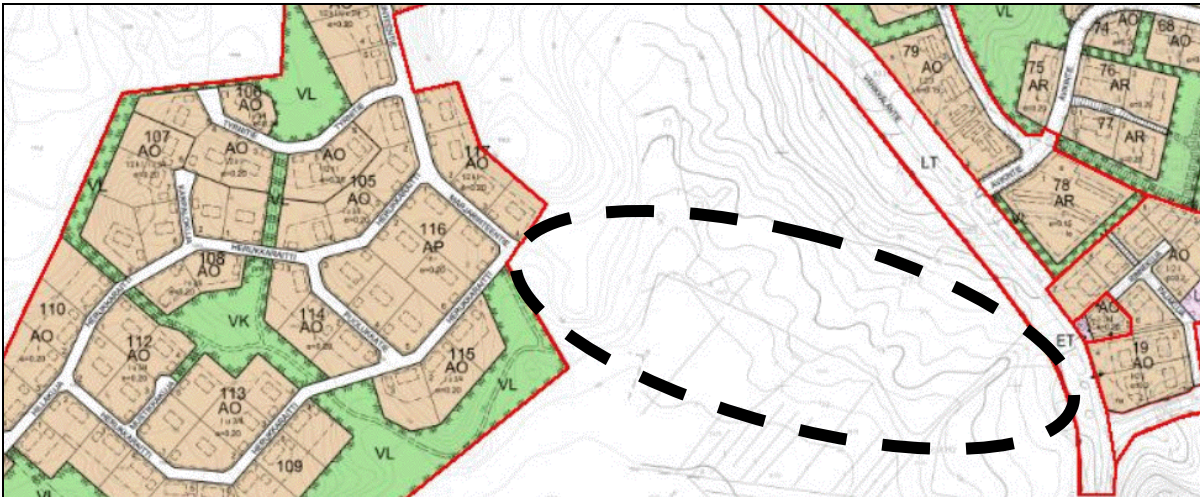
Maakuntakaavassa (viereinen kuva) osaa alueesta koskee merkittävän yhtenäisen maatalousalueen merkintä (MT 62). Aluetta sivuaa maisema-alueen merkintä (ma): kulttuurimaiseman, rakennetun kulttuuriympäristön tai kulttuurihistorian kannalta tärkeä alue.

Aluetta sivuaa pohjavesialueen merkintä.

Alueelle ei ole laadittu oikeusvaikutteista yleiskaavaa.

Launonen-Kormu-alueelle on laadittu ohjeellinen (oikeusvaikutukseton) yleiskaava, joka on hyväksytty kunnanvaltuustossa 2.5.1994.

Alueella ei ole asemakaavaa, mutta se rajoittuu asemakaavoitettuun alueeseen.



#### Rakennettu ympäristö ja luonnonolot

Alue on pääosin peltoa. Länsireuna on metsää.

Marjarinteen asemakaavoitusta varten on laadittu luonto- ja maisemaselvitys. Selvitys kattaa kunnan omistaman osan käsillä olevasta kaava-alueesta. Selvitystä täydennetään tarpeen mukaan keväällä 2009.

#### **4. Osalliset**

Osallisia ovat alueen omistajat sekä ne, joiden asumiseen, työntekoon tai muihin oloihin laadittava kaava saattaa huomattavasti vaikuttaa. Lisäksi osallisia ovat viranomaiset ja yhteisöt, joiden toimialaa suunnittelussa käsitellään. Osallisilla on oikeus ottaa osaa kaavan valmisteluun, arvioida sen vaikutuksia ja lausua kaavasta mielipiteensä (MRL 62 §). Osallisia ovat ennen muuta:

##### Maanomistajat

- Alueen maanomistajat
- Naapuritilat

##### Osalliset viranomaiset

- Hämeen ympäristökeskus
- Hämeen liitto
- Hämeen tiepiiri
- Museoviraston Hämeenlinnan toimisto
- Ne kunnan hallintokunnat, joiden toimialaa kaavamuuksos koskee.

##### Muut osalliset

- Loppi-Seura ry
- Launosten kyläyhdistys, Tiina Joutsen, Santamäentie 22, 12540 Launonen
- Sähköyhtiö Fortum
- Puhelinyhtiö Elisa.

## 5. Selvitettävät vaikutukset

Kaavan vaikutuksia arvioidaan ennen muuta seuraavien ominaisuuksien osalta.

1. Vaikutus yhdyskuntarakenteeseen
2. Taloudelliset vaikutukset.
  - Yhdyskuntatekniikka.
3. Ympäristölliset vaikutukset
  - Vaikutus maisemakuvaan.
  - Vaikutus luonnonoloihin.
4. Kulttuurelliset vaikutukset
  - Vaikutus kulttuuriympäristöön
5. Liikenteelliset vaikutukset
  - Tieverkon toimivuus. Kevyen liikenteen yhteydet.
6. Sosiaaliset vaikutukset
  - Turvallisuus. Viihtyisyys.
7. Vaikutukset soveltuvin osin yleiskaavan sisältövaatimusten osalta.

## 6. Kaavan käsittelyvaiheet

### 6.1 Työn käynnistäminen ja kaavaluonnos

Kunnanhallitus asettaa osallistumis- ja arviointisuunnitelman sekä asemakaavan muuttamista koskevan luonnoksen nähtäville (MRA 30 §) 30 päivän ajaksi (3/2009).

Kaavaluonnoksesta pyydetään lausunto osallisilta viranomaisilta. Lausuntopyynnössä mainitaan, että kaavaehdotuksesta ei pyydetä uutta lausuntoa, ellei kaavaa muuteta oleellisesti luonnoksen jälkeen.

Tarvittaessa viranomaisneuvottelu.

Tiedottaminen

- Kuulutus kunnan ilmoitustaululla ja niissä lehdissä, joissa kunnan kuulutukset ilmoitetaan.
- Nähtävänä kunnantoimistolla.

Osallisella on mahdollisuus antaa kunnanhallitukselle osoitettu kirjallinen huomautus nähtävänäoloaikana.

Kaavan laatija valmistelelee vastineen esitettyihin huomautuksiin. Kunnanhallitus päättää huomautusten huomioon ottamisesta.

### 6.2 Asemakaavaehdotus

Kunnanhallitus asettaa asemakaavaehdotuksen nähtäville (MRA 27 §) 30 päivän ajaksi (5/2009).

## Tiedottaminen

- Kuulus kunnan ilmoitustaululla ja niissä lehdissä, joissa kunnan kuulutukset ilmoitetaan.
- MRA 27 §:n 4 momentin mukainen kirjallinen ilmoitus toisella paikkakunnalla asuvalle maanomistajille.
- Kaavaehdotus on nähtävänä kunnantoimistolla.

Tarvittaessa uusi lausuntopyyntö osallisille viranomaisille (MRA 28 §). Tarvittaessa viranomaisneuvottelu.

Osallisilla on mahdollisuus kirjallisen muistutuksen jättämiseen nähtävänäoloaikana. Muistutus osoitetaan kunnanhallitukselle. Kunnan perusteltu vastine muistutuksiin ja lausuntoihin.

## 6.3 Hyväksyminen

Asemakaava on tarkoitettu hyväksyä kunnanvaltuustossa arviolta kesällä 2009.

Osallisella ja kunnan jäsenellä on mahdollisuus valittaa hyväksymispäätöksestä Hämeenlinnan hallinto-oikeuteen ja edelleen korkeimpaan hallinto-oikeuteen.

## **7. Yhteystiedot**

Kaavan laatija Pertti Hartikainen, KARTTAAKO OY, Pakkamestarinkatu, 00520 Helsinki  
p. 09-1481943 tai 0400-425390, sähköposti: [phartikainen@kolumbus.fi](mailto:phartikainen@kolumbus.fi)

Lopen kunta: maankäyttöinsinööri Pekka Säteri.  
Yhdystie 5, 12700 Loppi  
p. 020 758 6041 tai 040 330 6041, sähköp: [pekka.sateri@loppi.fi](mailto:pekka.sateri@loppi.fi).

## **8. Palaute osallistumis- ja arviointisuunnitelmasta**

Tätä osallistumis- ja arviointisuunnitelmaa on saatavissa Lopen kunnantoimistosta (Yhdystie 5). Osallistumis- ja arviointisuunnitelmasta voi antaa palautteen maankäyttöinsinöörille.